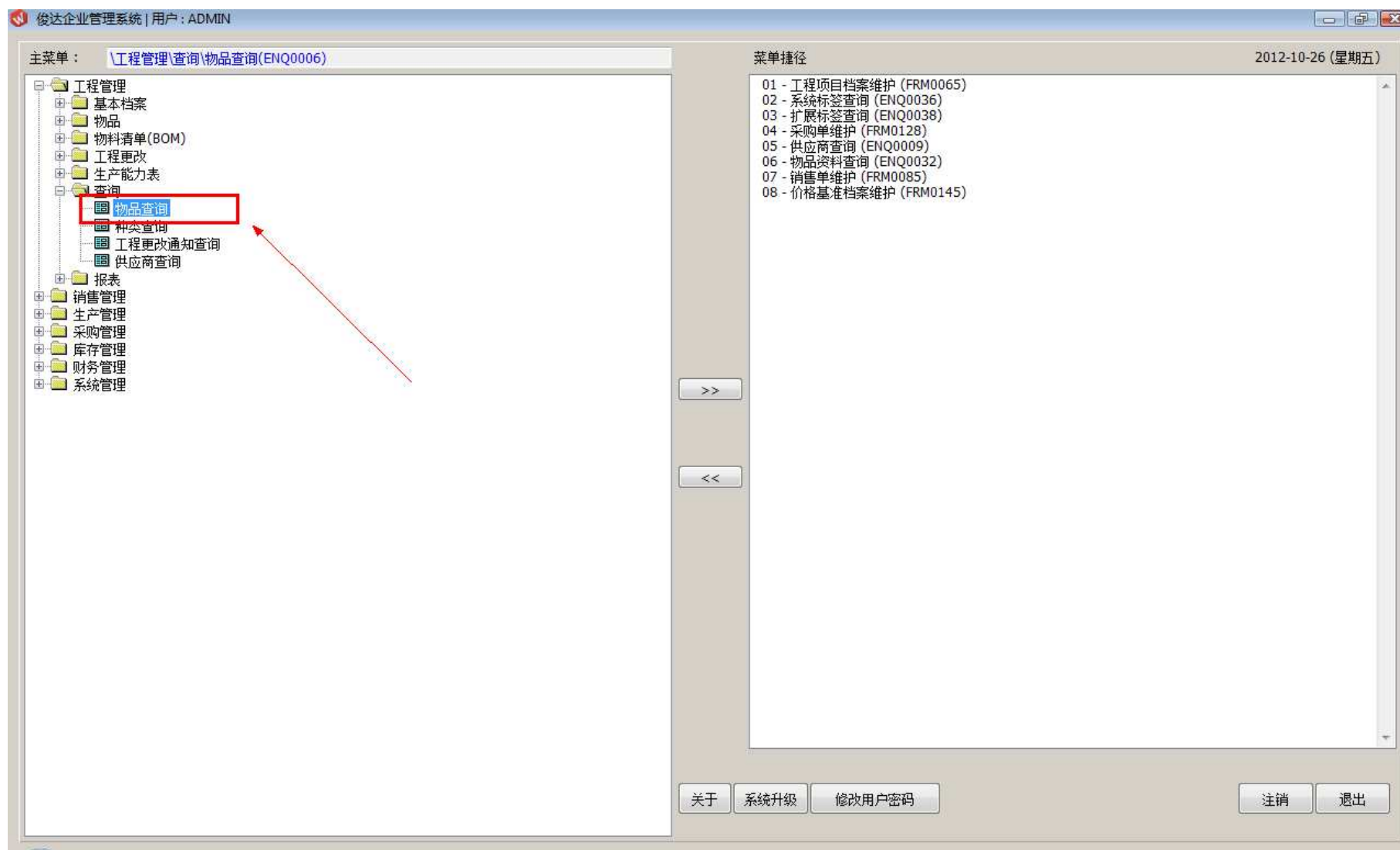


建立表格导出的 EXCEL 模板和脚本

1) 打开某个需要建立导出模板的界面（如主菜单:\工程管理\查询\物品查询(ENQ0006)）



2) 选择需要建立导出模板的界面（如图中“物料清单(加总)”）

物品查询 (ENQ0006) | 用户: ADMIN

物品编号: 010004800224 标牌式束" L2" L3 L4 L5

查询选项:

- 物料清单(分层)
- 物料清单(缩排)
- 物料清单(加总)
- 代用料
- 物料用处(单层)
- 物料用处(顶层)
- 工程更改记录
- 生产能力表
- 生产代用表
- 库存细节

开始查询

组件:[010004800224] 发放日期:[2011-11-18] 批核人:[ADMIN] 修订版本:[2]/ 共有资料(10)

物品编号	物品名称	用量/比率	库存单位
401202001	ABS FW-620 华为白 T1 T2 T3 XXXX T4	0.810000	KG
401400002	ABS FW-620华为白(水口料)	0.270000	KG
411100006	PA66 21SPC 原色	0.010800	KG
411400002	PA66 21SPC原色(水口料)	0.001200	KG
800100012	E箱 530*420*320mm	0.028572	PCS
800200005	E平卡 510*410mm	0.171428	PCS
800400029	腕袋480 * 330mm *1/4	1.000000	PCS
800900002	封箱腕纸2"*1440"	9.216572	INCH
900000073	PS-N01001 (PS-801)深兰紫	0.001000	KG
WORKPAY	人工费	0.500000	YAN

最前
最后
前一个
下一个
升序排列
降序排列
筛选当前
恢复状态
复制
导出...
刷新
保存环境
关闭



3) 测试导出, 找到当前查询的唯一标识码(如“ENQ0006_03”), 这将用于我们命名 Excel 模板和脚本名称.

Book1 - Microsoft Excel

File Home Insert Page Layout Formulas Data Review View

Clipboard Font Alignment Number Styles Cells Editing

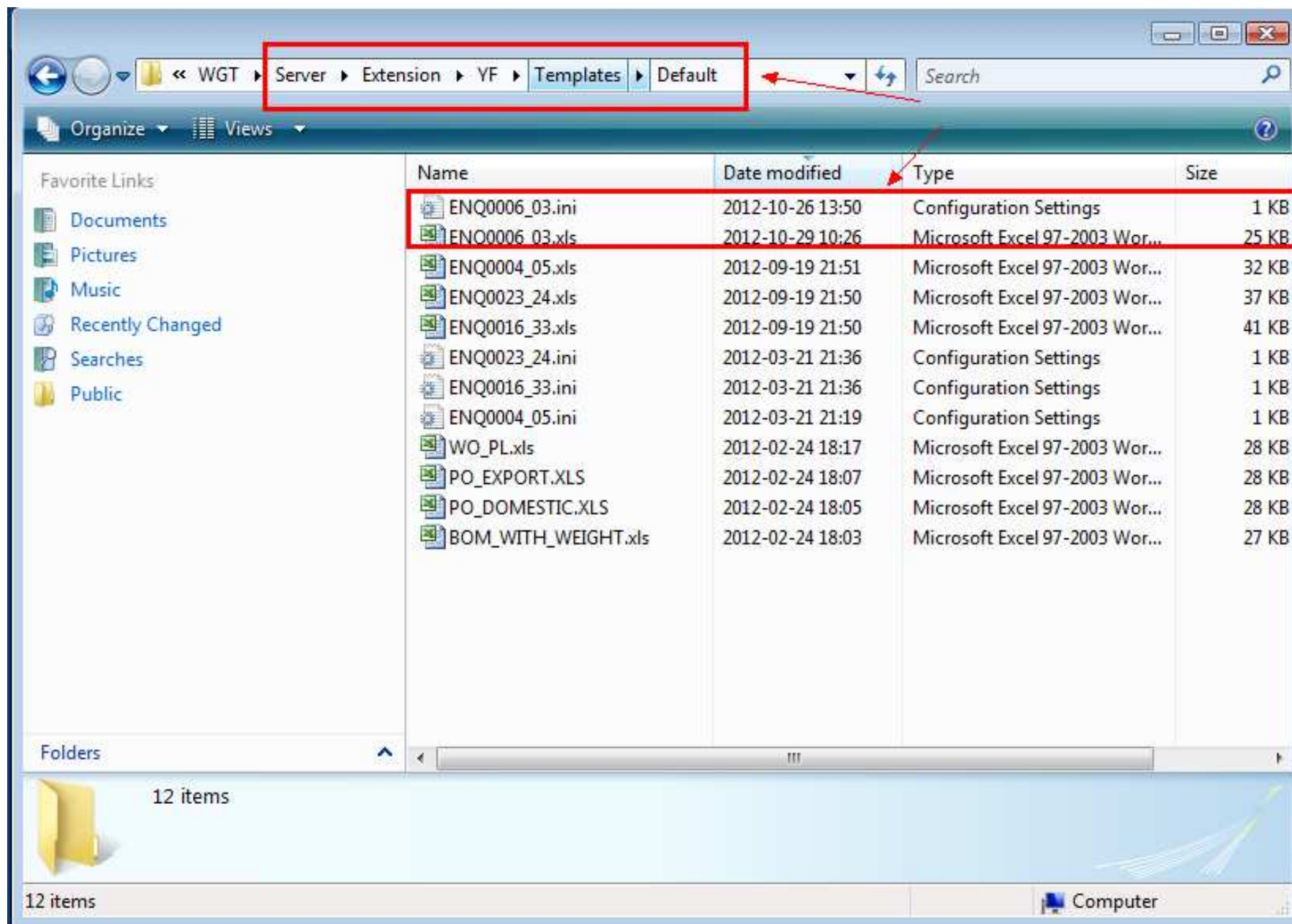
A1 组件:[010004800224] 发放日期:[2011-11-18] 批核人:[ADMIN] 修订版

	A	B	C	D	E	F	G	H	I	J	K
1	组件:[010004800224]	发放日期:[2011-11-18]	批核人:[ADMIN]	修订版本:[2]					ENQ0006_03		
2	物品编号	物品名称	用量/比率	库存单位							
3	401202001	ABS FW-6	0.810000	KG							
4	401400002	ABS FW-6	0.270000	KG							
5	411100006	PA66	2150.010800	KG							
6	411400002	PA66	20.001200	KG							
7	800100012	E箱 530*	0.028572	PCS							
8	800200005	E平卡 51	0.171428	PCS							
9	800400025	胶袋480 *	1.000000	PCS							
10	800900002	封箱胶纸2	9.216572	INCH							
11	900000007	PS-N01001	0.001000	KG							
12	WORKPAY	人工费	0.500000	YAN							
13											
14											
15											
16											
17											
18											
19											
20											
21											

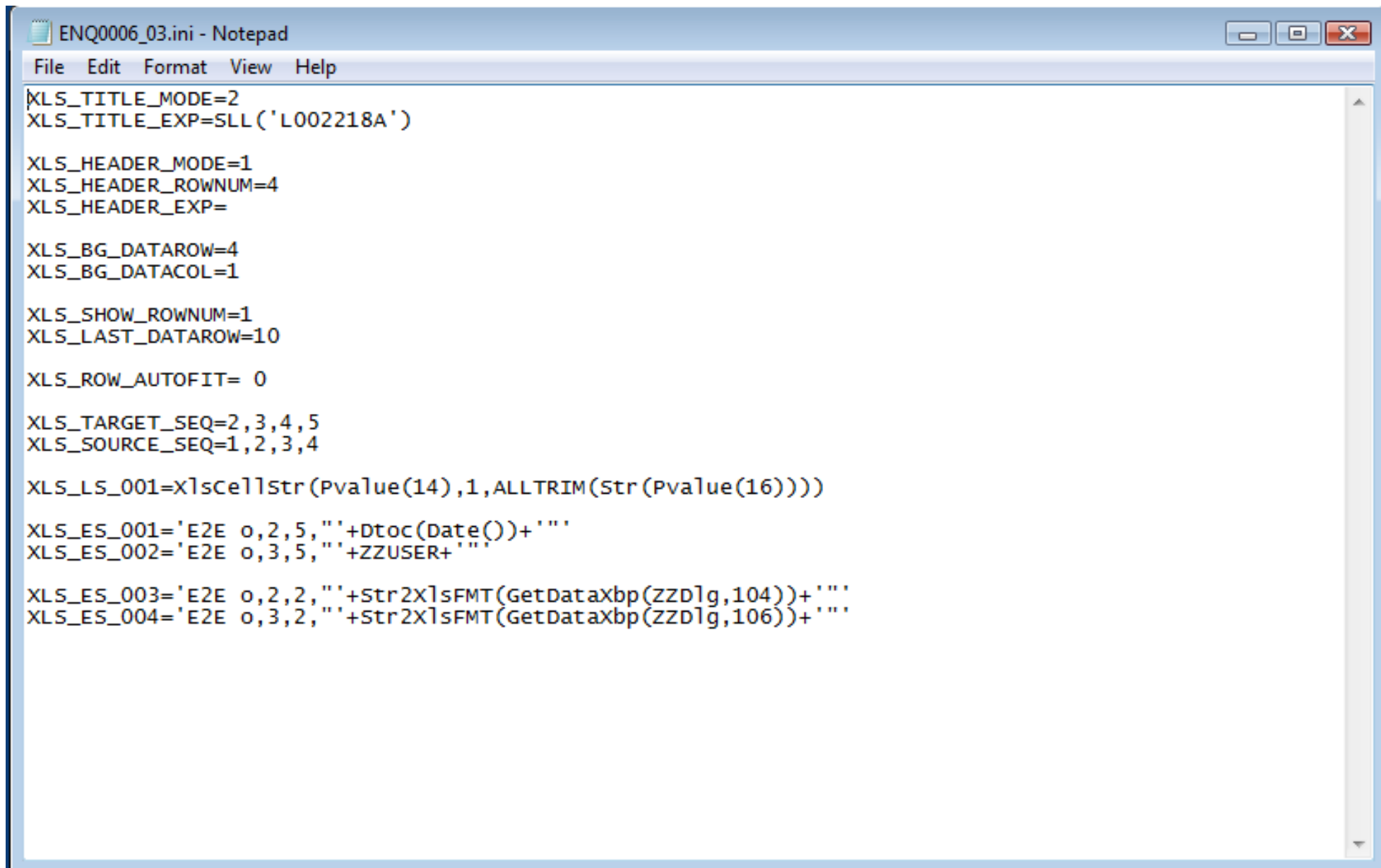
Sheet1 Sheet2 Sheet3

Ready 100%

4) 在扩展模块的目录下建立报表参数文件(如:"ENQ0006_03.INI"和 Excel 模板"ENQ0006_03.XLS");



5) 以下为“ENQ0006_03.INI”文件的内容



```
ENQ0006_03.ini - Notepad
File Edit Format View Help
XLS_TITLE_MODE=2
XLS_TITLE_EXP=SLL('L002218A')

XLS_HEADER_MODE=1
XLS_HEADER_ROWNUM=4
XLS_HEADER_EXP=

XLS_BG_DATAROW=4
XLS_BG_DATACOL=1

XLS_SHOW_ROWNUM=1
XLS_LAST_DATAROW=10

XLS_ROW_AUTOFIT= 0

XLS_TARGET_SEQ=2,3,4,5
XLS_SOURCE_SEQ=1,2,3,4

XLS_LS_001=XlsCellStr(Pvalue(14),1,ALLTRIM(Str(Pvalue(16))))

XLS_ES_001='E2E o,2,5,"'+Dtoc(Date())+''''
XLS_ES_002='E2E o,3,5,"'+ZZUSER+''''

XLS_ES_003='E2E o,2,2,"'+Str2XlsFmt(GetDataXbp(ZZD1g,104))+''''
XLS_ES_004='E2E o,3,2,"'+Str2XlsFmt(GetDataXbp(ZZD1g,106))+''''
```

6) 以下为“ENQ0006_03.XLS”文件的内容

ENQ0006_03.xls [Compatibility Mode] - Microsoft Excel

File Home Insert Page Layout Formulas Data Review View

Clipboard Font Alignment Number Cells Editing

A1 fx 物料清单(加总)

	A	B	C	D	E	F	G
1	物料清单(加总)						
2	组件编号:			打印日期:			
3	组件名称:			操作员:			
4	序号	物品编号	物品名称	用量/比率	库存单位		
5							
6							
7							
8							
9							
10							
11							
12							
13							
14							
15							
16							
17							

Sheet1 Sheet2 Sheet3

Ready 90%

7) 以下为导出后的效果

The screenshot shows a Microsoft Excel spreadsheet titled "TMP5453799.II [Compatibility Mode] - Microsoft Excel". The spreadsheet displays a material list (物料清单) with the following data:

序号	物品编号	物品名称	用量/比率	库存单位
1	401202001	ABS FW-620 华为白 T1 T2 T3 XXXX T4	0.810000	KG
2	401400002	ABS FW-620华为白(水口料)	0.270000	KG
3	411100006	PA66 21SPC 原色	0.010800	KG
4	411400002	PA66 21SPC原色(水口料)	0.001200	KG
5	800100012	E箱 530*420*320mm	0.028572	PCS
6	800200005	E平卡 510*410mm	0.171428	PCS
7	800400029	胶袋480 * 330mm *1/4	1.000000	PCS
8	800900002	封箱胶纸2"*1440"	9.216572	INCH
9	900000073	PS-N01001 (PS-801)深兰紫	0.001000	KG
10	WORKPAY	人工费	0.500000	YAN

Additional information from the spreadsheet:

- Component ID (组件编号):
- Component Name (组件名称):
- Print Date (打印日期): 2012-10-29
- Operator (操作员): ADMIN



8) INI 文件指令清单:

- XLS_TITLE_MODE – 输出报表标题模式:
 - 0 – 使用数据窗口作为报表的标题;
 - 1 – 使用 INI 文件中“XLS_TITLE_EXP” 所定义的表达式;
 - 2 – 不输出任何的标题, 用 Excel 模板中定义的标题

- XLS_TARGET_SEQ – 输出 Excel 模板中 Excel 列编号
如: 2,3,4,5 – 表示数据从 Excel 第二列输出, 到第五列结束 (需要与“XLS_SOURCE_SEQ” 列数对应)

- XLS_SOURCE_SEQ – 指定需要输出的数据表格列编号
如: 1, 2,3,4 – 表示数据从第二列输出, 到第五列结束 (需要与“XLS_TARGET_SEQ” 列数要相对应)
** 如以上的例子中, 表示将页 (2) 中的查询结果 1, 2, 3, 4 列, 输出到页(6)中的 Excel 模板 2, 3, 4, 5 列中.

- XLS_HEADER_MODE – 栏位名称模式
 - 0 – 表示使用查询结果中的栏位名称
 - 1 – 表示使用 INI 设定中“XLS_HEADER_EXP” 的自定义栏位标题
 - 2 – 表示使用 Excel 模板中用户定义的自定义栏位标题

- XLS_BG_DATAROW – Excel 模板中输出表格数据的开始行号(如范例中的值为 5)
- XLS_LAST_DATAROW – Excel 模板中输出表格数据的最后行号(如范例中的值为 15, 如数据超出行 15, 系统会自动加行)
- XLS_DATA_SHEETNAME – 指定活页本的名称, 如果没有指定系统会将资料输出到第一个活页本中
- XLS_ROW_AUTOFIT – 是否在输出所有数据后对表格作一次自动行高处理(0 – 表示进行处理, – 1 – 表示不进行处理)
- XLS_HS_001 ~ XLS_HS_999 – 在开始输出第一行表格记录前执行的脚本(返回 VBA 代码)
- XLS_HC_001 ~ XLS_HC_999 – 在开始输出第一行表格记录前执行的脚本(不返回 VBA 代码)
- XLS_LS_001 ~ XLS_LS_999 – 在输出每行的数据后执行的脚本(返回 VBA 代码)
- XLS_LC_001 ~ XLS_LC_999 – 在输出每行的数据后执行的脚本(不返回 VBA 代码)
- XLS_ES_001 ~ XLS_ES_999 – 在开始输出最后一行表格记录前输出的脚本(返回 VBA 代码)



- XLS_EC_001 ~ XLS_EC_999 — 在开始输出最后一行表格记录前输出的脚本(不返回 VBA 代码)