

用户自定义查询界面

一、 功能概述:

WGT 系统提供用户自定义查询界面的功能,且无需修改任何的代码,用户可以定义出自己个性化的数据查询界面,并可以与自定义 Excel 模块一起使用,成为用户最灵活的 Excel 报表输出工具。

二、 操作要点:

- 1) 用户自定义查询界面是系统模块中的一部分,一般由管理员负责维护;
- 2) 新建的查询界面同样有用户授权限制;
- 3) 相关操作界面的菜单位置:
 - a) 新建查询界面程序码: 主菜单\系统管理\基本档案\程序码档案维护(FRM0235);
 - b) 定义查询全级别设定: 主菜单\系统管理\安全\程序安全级别维护(FRM0214);
 - c) 新建菜单维护: 主菜单\系统管理\资料维护\数据表管理(FRM0266), 浏览编辑表"ENTMENU";
 - d) 定义表格字段集: 主菜单\系统管理\资料维护\数据表管理(FRM0266), 浏览编辑表"GRIDFLD";
 - e) 定义查询窗体参数: 主菜单\系统管理\资料维护\数据表管理(FRM0266), 浏览编辑表"UDQMTBL";
 - f) 定义查询的数据表: 主菜单\系统管理\资料维护\数据表管理(FRM0266), 浏览编辑表"UDQSTBL";

三、操作范例截图:

1) 新建查询界面程序码: 主菜单\系统管理\基本档案\程序码档案维护(FRM0235);

程序码档案维护 (FRM0235) | 用户: ADMIN

程序码: UDQ0001 .. 新建 更改 删除

程序名称: 物品浏览表(有单里)

窗体大小:

保存 取消

2) 定义查询全级别: 主菜单\系统管理\安全\程序安全级别维护(FRM0214); (WGT 的查询访问权一般在 10 级以下)

程序安全级别维护 (FRM0214) | 用户: ADMIN

程序码: UDQ0001 ... - 物品浏览表(有单量)
更改

密码:

进入级别: 10

略过级别: 10

新建级别: 10

更改级别: 10

删除级别: 10

级别指数: 0 = 最低 99 = 最高

最后更改日: 2012-11-29

保存 取消

A red box highlights the form fields, and a red arrow points to the bottom right corner of the box.

3) 新建菜单维护：主菜单\系统管理\资料维护\数据表管理(FRM0266)，浏览编辑表“ENTMENU”；

[ENTMENU - INDEX(1)-数据表记录维护 (FRM0267) | 用户：ADMIN

RecId	KEY	PARENT	CMDSTR
520	1471_	1470_	RUNMENU.EXE
521			
522			
523			
524			
525			
526			
527			
528			
529			
530			
531			
532			
533			
534			
535			
536			
537			
538			
539			
540			
541			

更改

Key: 3060_ Parent: 75_

Cmdstr: RUNMENU.EXE

Parastr: UDQ0001

Lang0: Part Overview With weight

Lang1: 物品浏览表(有单重)

Lang2:

Isstop: Isnode: Mp1: UDQ0001 Mp2: ID_PART_WEIGHT

Mp3: Main_code: USM0001

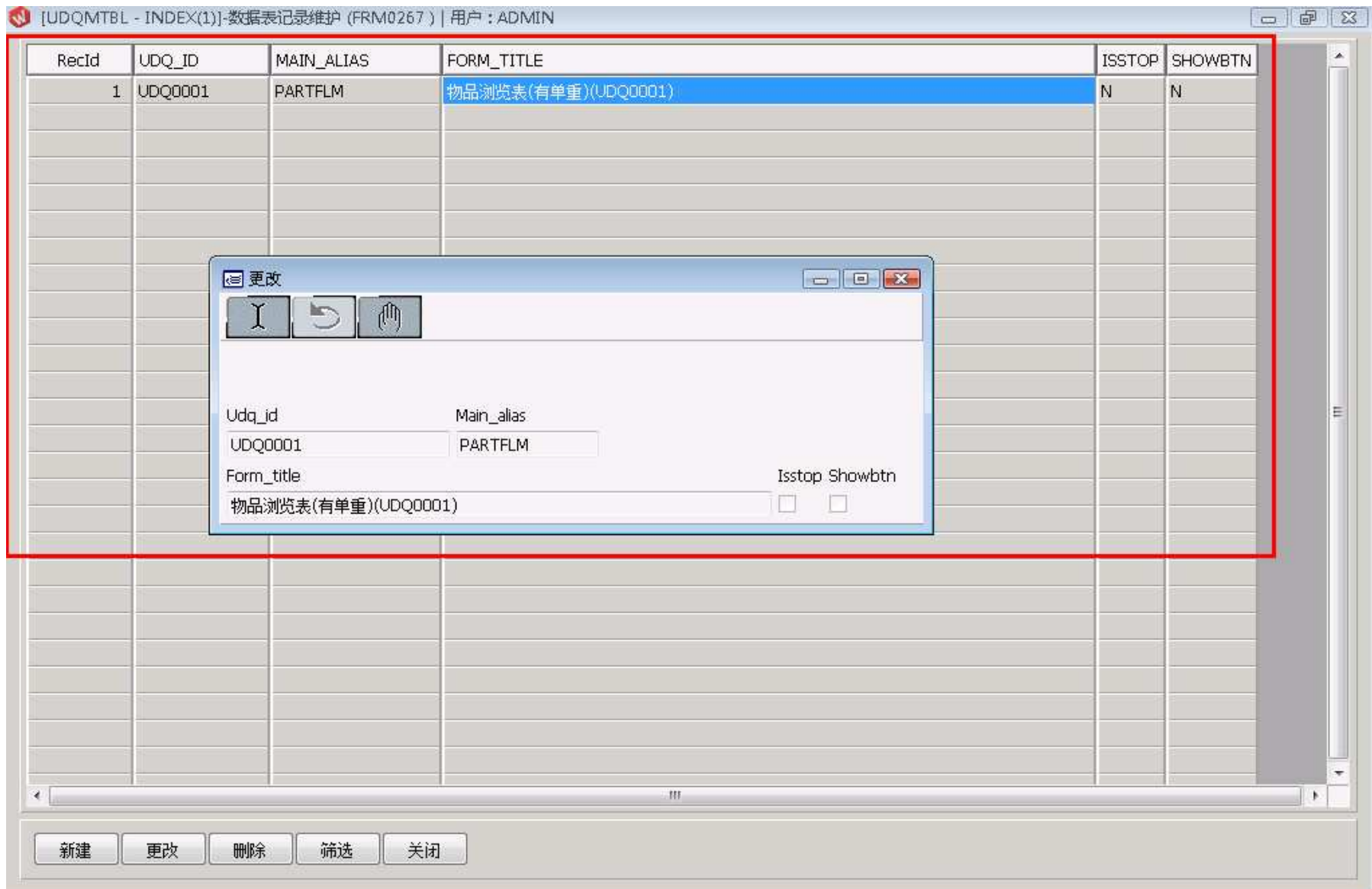
新建 更改 删除 筛选 关闭

- 4) 定义表格字段集：主菜单\系统管理\资料维护\数据表管理(FRM0266)，浏览编辑表"GRIDFLD"，建字段集："ID_PART_WEIGHT"

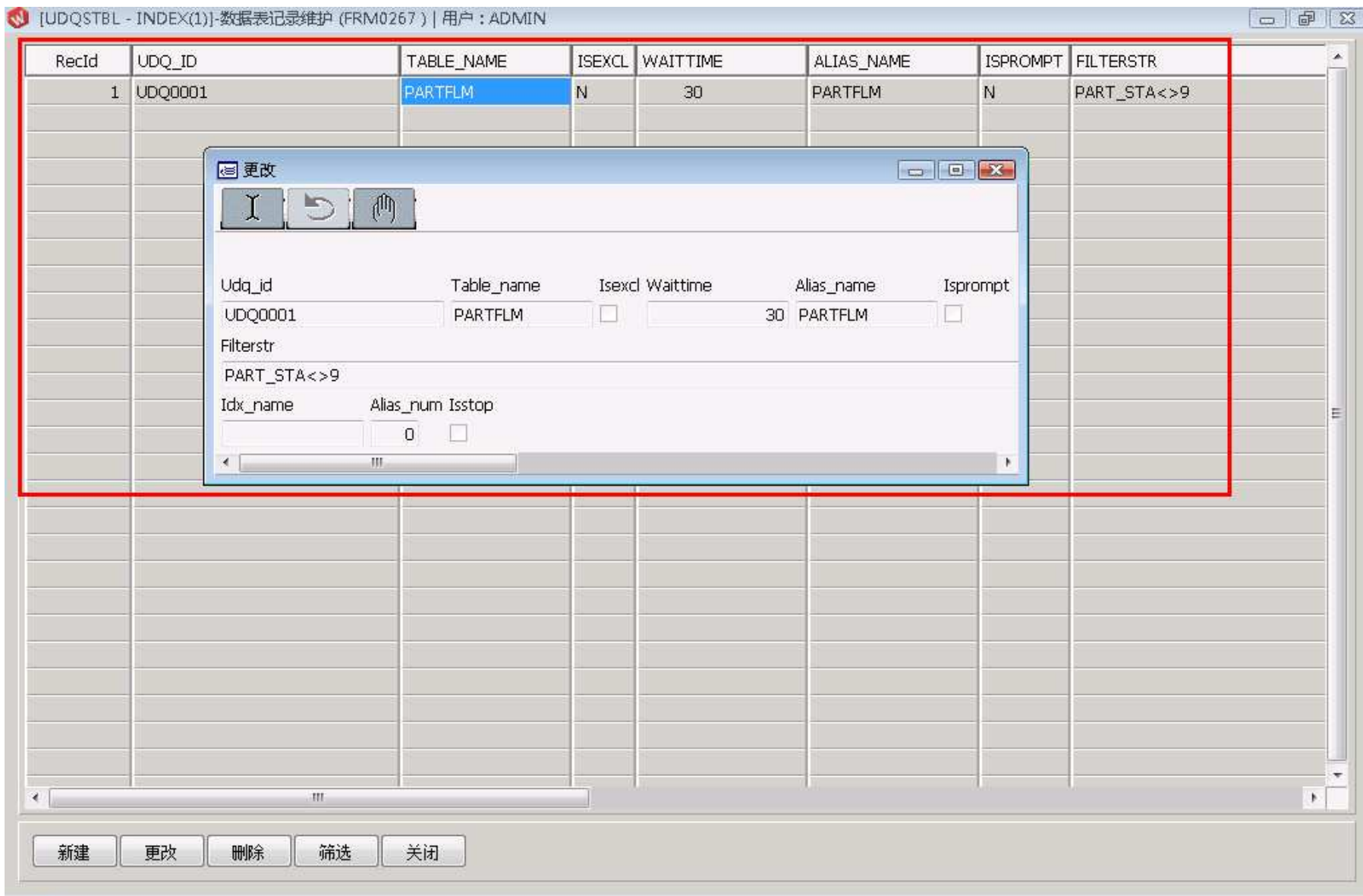
RecId	GROUP_ID	TAG_ID	LABEL_ID	FIELD_NAME	FIELD_TYPE	FIELD_LEN	FIELD_DEC	ISSTOP
99	ID_PART_WEIGHT	0	L002612A	PART_NO	C	10	0	N
100	ID_PART_WEIGHT	0	L005229A	PART_DES("PARTFLM")	C	30	0	N
101	ID_PART_WEIGHT	0	L000695A	CAT_CODE	C	4	0	N
102	ID_PART_WEIGHT	0	L004777A	GetNets_Weg(UNIT,NETS_WEG,PACK_OUT)	N	8	0	N

新建 更改 删除 筛选 关闭

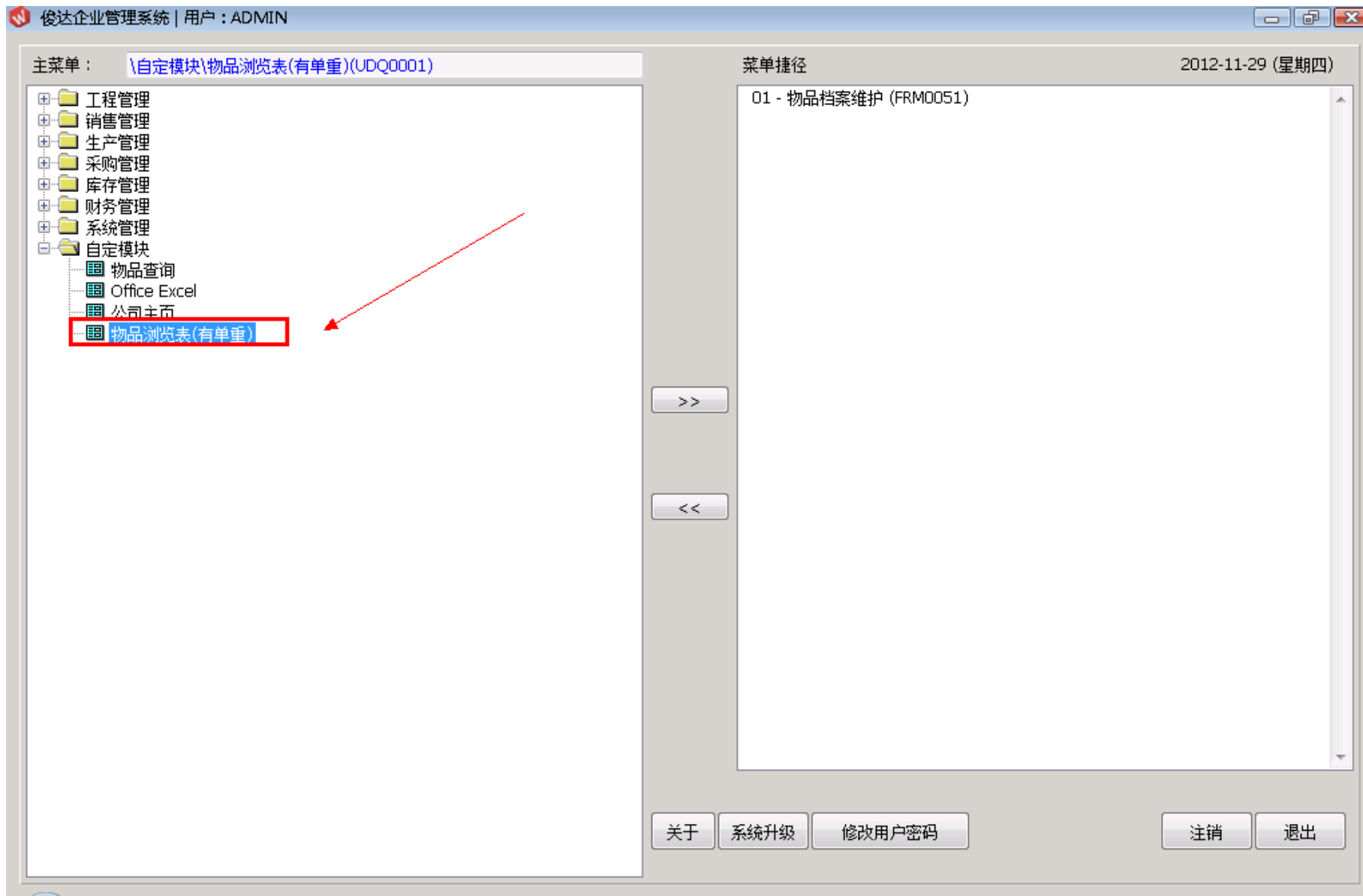
5) 定义查询窗体参数：主菜单\系统管理\资料维护\数据表管理(FRM0266)，浏览编辑表”UDQMTBL”



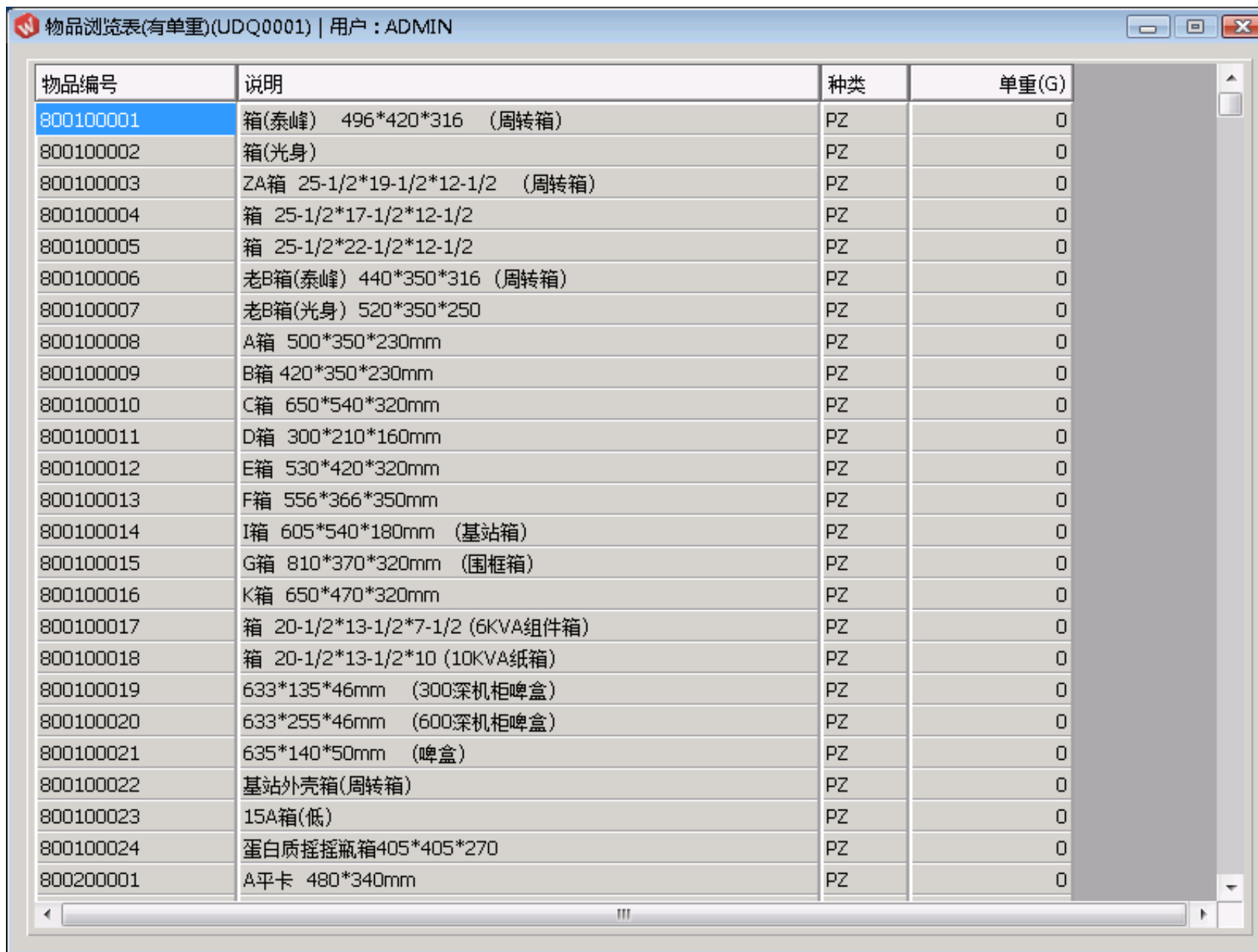
6) 定义查询的数据表：主菜单\系统管理\资料维护\数据表管理(FRM0266)，浏览编辑表“UDQSTBL”；



7) 完成所有的参数设定后，退出 WGT 再重新登入，用户即可以看到新建的查询菜单项；



8) 以下为新建 UDQ0001 查询界面的内容，用户还可以根据情况筛选导出到 Excel，还可制作相应的导出模板。



物品编号	说明	种类	单重(G)
800100001	箱(泰峰) 496*420*316 (周转箱)	PZ	0
800100002	箱(光身)	PZ	0
800100003	ZA箱 25-1/2*19-1/2*12-1/2 (周转箱)	PZ	0
800100004	箱 25-1/2*17-1/2*12-1/2	PZ	0
800100005	箱 25-1/2*22-1/2*12-1/2	PZ	0
800100006	老B箱(泰峰) 440*350*316 (周转箱)	PZ	0
800100007	老B箱(光身) 520*350*250	PZ	0
800100008	A箱 500*350*230mm	PZ	0
800100009	B箱 420*350*230mm	PZ	0
800100010	C箱 650*540*320mm	PZ	0
800100011	D箱 300*210*160mm	PZ	0
800100012	E箱 530*420*320mm	PZ	0
800100013	F箱 556*366*350mm	PZ	0
800100014	I箱 605*540*180mm (基站箱)	PZ	0
800100015	G箱 810*370*320mm (围框箱)	PZ	0
800100016	K箱 650*470*320mm	PZ	0
800100017	箱 20-1/2*13-1/2*7-1/2 (6KVA组件箱)	PZ	0
800100018	箱 20-1/2*13-1/2*10 (10KVA纸箱)	PZ	0
800100019	633*135*46mm (300深机柜啤盒)	PZ	0
800100020	633*255*46mm (600深机柜啤盒)	PZ	0
800100021	635*140*50mm (啤盒)	PZ	0
800100022	基站外壳箱(周转箱)	PZ	0
800100023	15A箱(低)	PZ	0
800100024	蛋白质摇摇瓶箱405*405*270	PZ	0
800200001	A平卡 480*340mm	PZ	0