

## 用户自定义系统模块和菜单

### 一、 功能概述：

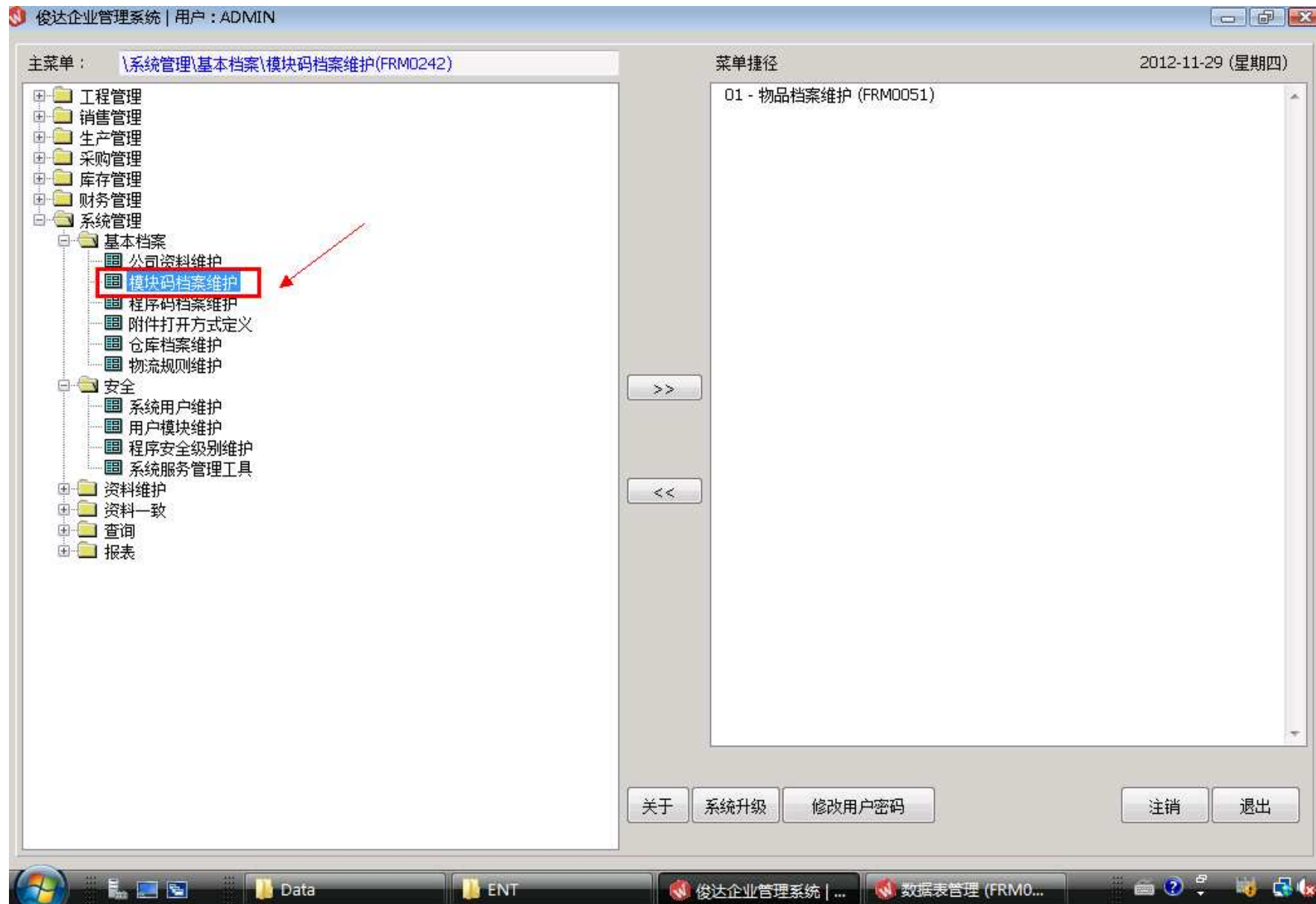
WGT 系统提供用户自定义系统模块和菜单的功能，且无需修改任何的代码，这是 WGT 系统灵活性方面又一体现。此功能让用户用最简单的方法去扩展系统模块和调整菜单位置，以适应管理上不同的需求。

### 二、 操作要点：

- 1) 用户自定义系统模块和菜单是系统模块中的一部分，一般由管理员负责维护；
- 2) 新建的模块需要给每个用户授权才可以使用；
- 3) 新建的模块可以在新建菜单中应用，也可以将原有的模块重新划分，如我们可以将财务模块拆分为“收入账”、“支出账”、“总账”三个模块菜单；
- 4) 相关操作界面的菜单位置：
  - a) 新增系统模块：主菜单\系统管理\基本档案\模块码档案维护(FRM0242)；
  - b) 用户模块授权：主菜单\系统管理\安全\用户模块维护(FRM0213)；
  - c) 新建菜单维护：主菜单\系统管理\资料维护\数据表管理(FRM0266) ， 浏览编辑表“ENTMENU” ；

### 三、操作范例截图:

1) 新增系统模块: 主菜单\系统管理\基本档案\模块码档案维护(FRM0242)。





2) 新建模块码“USM0001”，并输入新模块码的名称“自定义模块”：

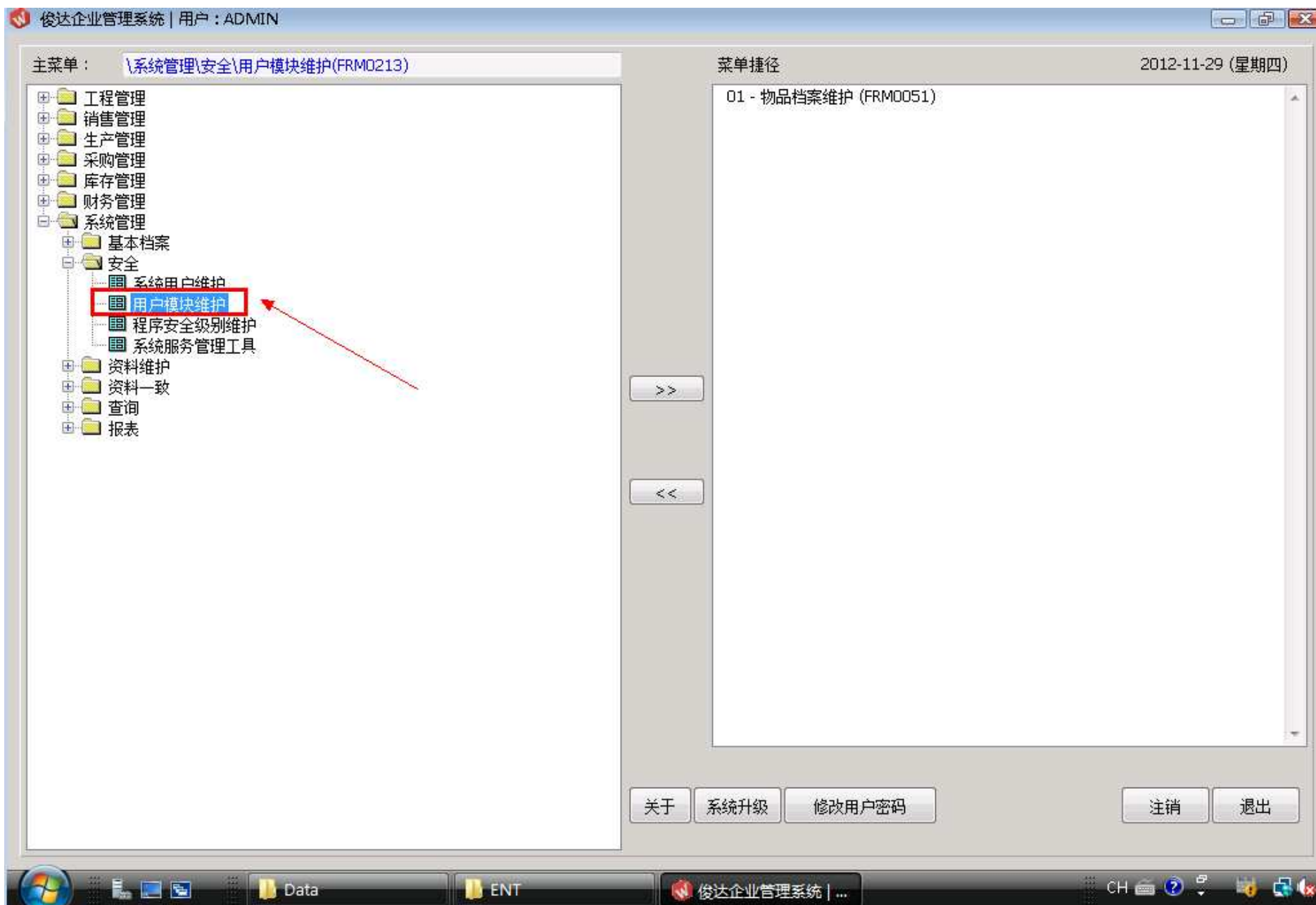
模块码档案维护 (FRM0242) | 用户: ADMIN

模块码: USM0001 ... 新建 更改 删除

名称: 自定义模块

保存 取消

## 3) 用户模块授权: 主菜单\系统管理\安全\用户模块维护(FRM0213)。



## 4) 用户模块授权, 选择要授权的用户和模块码。

用户模块维护 (FRM0213) | 用户: ADMIN

用户: ADMIN ... 用户模块 - ADMIN(管理员)

模块码: JSM0001 ... - 自定义模块

新建 更改 删除

级别:

公司码:

区域码:

部门编号:

组别:

可被封锁:

锁定状况:

保存 取消

## 5) 正确完成用户模块授权后保存退出。

用户模块维护 (FRM0213) | 用户: ADMIN

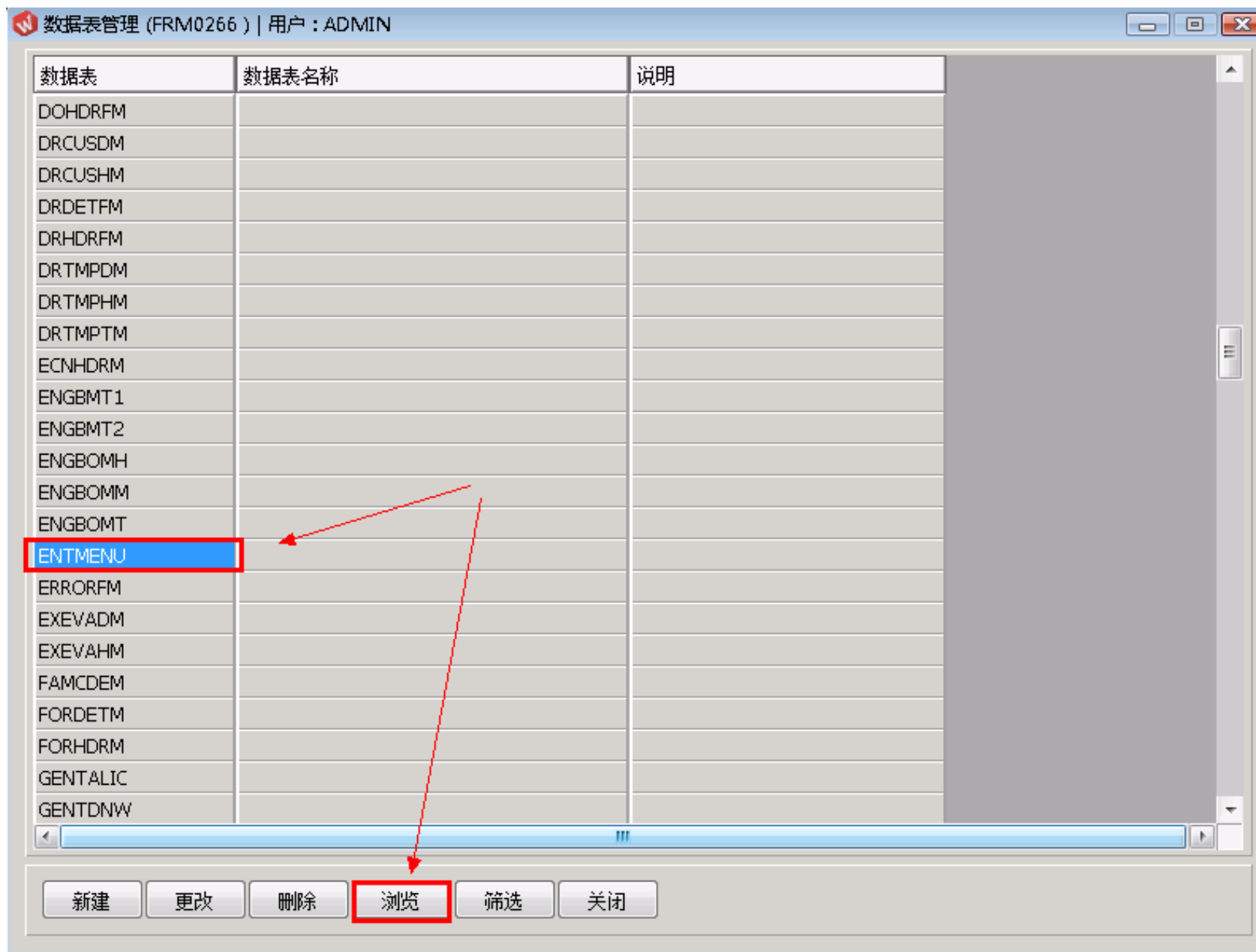
用户: ADMIN ... 用户模块 - ADMIN(管理员)  
模块码: USM0001 ... - 自定义模块

新建 更改 删除

级别: 30  
公司码: YF  
区域码:   
部门编号:   
组别:   
可被封锁: N  
锁定状况: N

保存 取消

6) 新建菜单维护: 主菜单\系统管理\资料维护\数据表管理(FRM0266) , 浏览编辑表"ENTMENU" ;





7) 新建菜时要注意，PARENT 为 “0\_” 时表示模块菜单主结点（如：工程模块、采购模块等），KEY 为菜单唯一编码，建议第个编码与前一个编码基础上加 10，可以方便以后有新菜单的增加(注意：KEY 中的值不能重复使用，必需是唯一的)。

RecId	KEY	PARENT	CMDSTR
1	10_	0_	RUNMENU.EXE
2	20_	0_	RUNMENU.EXE
3	30_	0_	RUNMENU.EXE
4	40_	0_	RUNMENU.EXE
5	50_	0_	RUNMENU.EXE
6	60_	0_	RUNMENU.EXE
7	70_	0_	RUNMENU.EXE

新建   更改   删除   筛选   关闭

- 8) 建立“自定模块”菜单节点, 范例中 KEY 定义为“75\_”, Parent 定义为“0\_”, Lang0, Lang1, Lang2 分别个英、简、繁不同语言状态下的显示字符, IsNode 打勾后表示当前定义为菜单节点, 可以在其下面定义新子菜单或菜单项。

RecId	KEY	PARENT	CMDSTR
1			
2			
3			
4			
5			
6			
7			
537			

更改

Key: 75\_ Parent: 0\_

Cmdstr:

Parastr:

Lang0:

Lang1: 自定模块

Lang2:

Isstop:  Isnode:  Mp1: Mp2:

Mp3: Main\_code: USM0001

新建 更改 删除 筛选 关闭

- 9) 建立“自定模块”菜单节点下的子菜单项，范例中 KEY 定义为“3030\_”，Parent 定义为“75\_”（“75\_”需要与父菜单的节点 Key 值相对应）。

RecId	KEY	PARENT	CMDSTR
	3030_	75_	RUNMENU.EXE
			ENQ0006
			Part Enquiry
			物品查询

更改

Key: 3030\_ Parent: 75\_

Cmdstr: RUNMENU.EXE

Parastr: ENQ0006

Lang0: Part Enquiry

Lang1: 物品查询

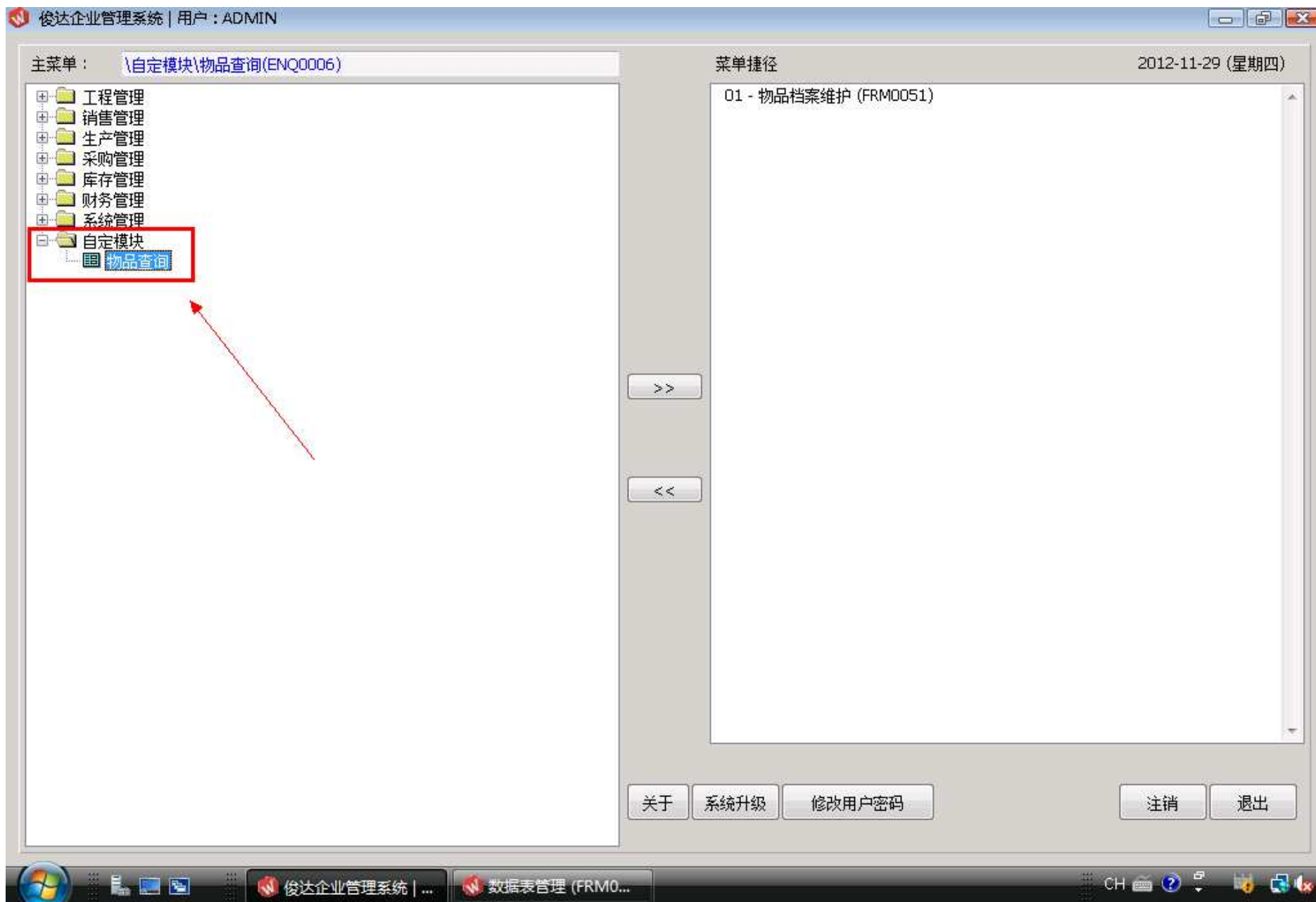
Lang2:

Isstop:  Isnode:  Mp1: Mp2:

Mp3: Main\_code: USM0001

新建 更改 删除 筛选 关闭

10) 完成定义后退出系统，已授权的用户下次进入系统时可以看到新增功能模块其下面的菜单选项。



11) 范例中新菜单窗口以“ADMIN”用户在 USM0001 模块权限级别 30 进行访问(ADMIN 在其它的模块中一般是 99 的权限)。

物品查询 (ENQ0006) | 用户: ADMIN

物品编号:

查询选项:

- 物料清单(分层)
- 物料清单(缩排)
- 物料清单(加总)
- 代用料
- 物料用处(单层)
- 物料用处(顶层)
- 工程更改记录
- 生产能力表
- 生产代用表
- 库存细节

开始查询